

Charles Emmanuel DOLL

2/9/1791, Colmar - 9/6/1879, Mulhouse

Industriel et haut fonctionnaire

REPERES FAMILIAUX

Epouse : Zélie Engel (1816-1896)

Mariage le 20/05/1833

voir page suivante

Sépulture

cimetière protestant - Mur gauche - secteur M - N°3

BIOGRAPHIE

A partir de 1815, Charles Emmanuel Doll fut employé à la préfecture du Haut-Rhin à Colmar. Il en devint le secrétaire général en 1830.

Il fut ensuite sous-préfet du Haut-Rhin à Altkirch de 1833 à 1848, puis sous-préfet du Bas-Rhin, à Saverne de 1849 à 1851, avant d'être nommé à Brignoles (Var).

Il démissionna de la fonction publique en 1852, pour devenir directeur de la Société civile des houillères de Ronchamp.

Il fut décoré chevalier de la Légion d'honneur en 1847.



portrait par Gustave Dardel



CHARLES EMMANUEL DOLL

* 2 sept. 1799 à Colmar, † 9 juin 1879 à Mulhouse
fils de ZACHARIE DOLL, N° 1, et d'ANNE MARIE GOLL

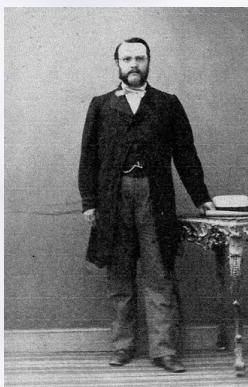
× 20 mai 1833 à Mulhouse.

ZÉLIE ENGEL

* 15 mars 1816 à Cernay, † 15 févr. 1896 à Mulhouse
fille de JEAN FRÉDÉRIC ENGEL, manufacturier à Cernay, et d'ANNE JEANNE WITZ

Enfants :

1. CHARLES, N° 6, * 4 avril 1834 à Altkirch, † 1^{er} juill. 1884 à Courbevoie (Seine).
× 30 oct. 1861 à Mulhouse, MARIE LUCINDE THIERRY-MIEG.
2. ZÉLIE, * 27 octobre 1838 à Altkirch, † 15 septembre 1845 à Cernay.
3. EDOUARD, N° 7, * 16 avril 1846 à Altkirch, † 6 avril 1896 à Mulhouse.
× 22 juill. 1875 à Guebwiller, MATHILDE LAURE FREY.



Charles Doll (1834-1884)