

Jules-Jean FAVRE

1828, Pantin - 1897, Epinal

Industriel

Les Favre, indienneurs originaires de Neuchatel en Suisse, se sont rapidement intégrés au patriciat mulhousien. Ils ont compté de nombreux industriels, des chimistes, des dessinateurs ou amateurs d'art.

Repères familiaux

Fils de Henri Favre (1778-1844), associé Koechlin Frères et Climène Koechlin

Epouse : Amélie Hermann

Mariage le 04/07/1850 à Mulhouse

Éléments biographiques

Jules-Jean est le benjamin de huit enfants. Il devient l'associé-gérant de la maison de commission Charles Laederich Fils & Cie, spécialisée dans la filature et le tissage, qui s'implanta dans les Vosges avant 1870 et transféra son siège à Épinal en 1872.

Dès 1871, Jules-Jean Favre décide de créer du côté français une grande usine d'ennoblissement textile (blanchiment, teinture, impression) : il réunit et préside le comité fondateur le 11 novembre 1871 qui aboutit en janvier 1872 à la création de la Blanchisserie et teinturerie de Thaon (BTT), société anonyme au capital de 3,5 millions de francs.

Il en est le président de juin 1888 à sa mort. Jules-Jean Favre participe également activement à la fondation en 1881 de la fabrique d'impression du Champ-du-Pin à Épinal, société en commandite au capital de 3,6 millions de francs.

Avec Nicolas Claude, il est la cheville ouvrière du Syndicat cotonnier de l'Est, créé en 1872. Nicolas Claude lui succède à la présidence en 1888 et joue un rôle prépondérant dans l'élaboration du tarif douanier, apportant un concours précieux à Jules Ferry et à Jules Méline.

Il préside également l'Association industrielle de l'Est, siège au conseil de la succursale de la Banque de France à Épinal. Il est fait Chevalier de la Légion d'honneur en 1889 à l'occasion de l'Exposition universelle.

Sources : Discours prononcés aux obsèques de M. Jules Favre, Epinal, 1897, 18 p.

Georges Poull, L'industrie textile vosgienne, chez l'auteur, 1982

Claude Ferry, La Blanchisserie et teinturerie de Thaon (1872-1914), Nancy, Presses universitaires de Nancy, 1992

Base Léonore.

Henri FAVRE

9/02/1778, Saint Blaise (Suisse) - 17/07/1844, Mulhouse

Industriel



Repères familiaux

Descendant de David Henri Favre et Rose Marguerite Henry

Epouse : Climène Koechlin (1791-1873)

Mariage le 9/04/1813 à Mulhouse

Enfants :

Camille (1814-1867) ∞ Adèle Blech

Jacques-Jules : 1815-1815

Henri (1817-1874) ∞ Mathilde Ruffenacht

Ferdinand (1820-1820)

Amélie (1822-1849) ∞ Victor-Bernard Lalance

Oscar (1823)

Fanny (1825-1872) ∞ Jean-Georges Weiss

Jules (1828-1897) ∞ Amélie Herrmann



Éléments biographiques

Le père d'Henri, David-Henri Favre, était fabricant de toiles peintes et bourgeois de Neuchatel, et associé de la Maison Koechlin frères, impression sur tissus à Mulhouse et Paris.

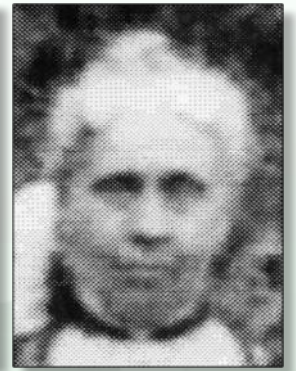
source : livre Blech, livre Koechlin n°80 et 47 et livre Schlumberger n°222

Cimetière protestant : Allée centrale gauche - n°208

Gustave FAVRE

20/02/1838, Mulhouse - 25/03/1918, Cannes

Banquier



Gustave Favre et Fanny Schwartz

Repères familiaux

Fils de Camille Favre (1814-1867) et Adèle Blech (1815-1910)

Epouse : Fanny Schwartz (1844-1920)

Mariage le 8/02/1864

Enfants :

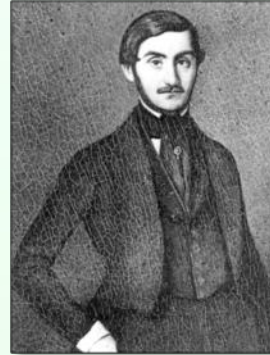
Robert (1864 - 1893, Capri)

Alice (1866 - 1891) ∞ Edmond Risler

Catherine (1868 - 1938) ∞ Marc Reber

Jeanne (1869 - 1935) ∞ Alfred Antuszcwicz

Camille (1874 - 1916) ∞ Laure Miege



Camille-Henri-Nicolas Favre et Adèle Blech,
parents de Gustave Favre

Éléments biographiques

Président du Comptoir d'Escompte de Mulhouse, Gustave Favre fut fait Chevalier de la Légion d'honneur.

Le couple a habité la villa Les Fougères rue du Jura à Mulhouse.

Il existe peu de photos des enfants réunis, Sur celle-ci, prise vers 1884, Jeanne aurait 15 ans, Catherine 16 ans, Robert 20 ans, Alice 18 ans et Camille 10 ans. (Don de Yves Antuszcwicz)



Camille FAVRE

28/8/1874, Mulhouse - 18/02/1916, Menton

Industriel - chimiste



Repères familiaux

Descendant de Gustave Favre et Fanny Schwartz

Epouse : Laure-Mathilde MIEG

Mariage le 22/3/1905 à Epinal

Enfants :

Elisabeth (1906) ∞ Robert Gout

Robert (12/03/1909, Lörrach) ∞ Françoise Schloesing née le 09/04/1912

Éléments biographiques

Camille Favre était industriel à Lörrach en Allemagne jusqu'en 1914, puis directeur technique de Koechlin, Baumgartner et Cie (KBC)

Il fut Maréchal des Logis au 32ème RAC et est tombé pour la France, gazé à Menton.