

Frédéric ENGEL-DOLLFUS

27/03/1818, Cernay - 16/09/1883, Paris

Industriel



Repères familiaux

Epouse : Julie Dollfus (1825-1911)

Mariage le 12/03/1843

Enfants : Frédéric, Gustave, Alfred, Laure, Eugène, Marie

Éléments biographiques

Frédéric Engel-Dollfus a joué un rôle important dans l'essor de DMC. Il a particulièrement développé la fabrication du fil à broder, qui a fait la renommée mondiale de l'entreprise mulhousienne.

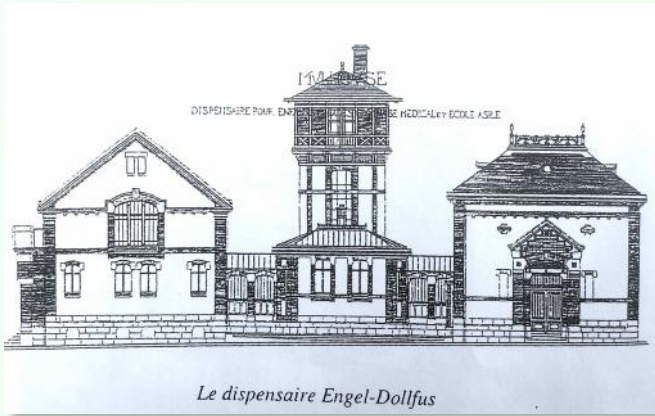
Il se forma d'abord en Angleterre, pays phare de l'industrie textile et métallurgique. Comme de nombreux industriels protestants, il s'est investi dans des œuvres philanthropiques (caisses de secours et de retraite, association de prévention des accidents de machines).

Ce passionné d'art et d'archéologie, auteur d'œuvres musicales et picturales, s'est fortement engagé dans le mécénat, en faisant notamment don de sa collection d'estampes et de peintures pour la constitution du Musée des Beaux-Arts de Mulhouse. Ses collections ont été installées en 1884 dans le nouveau bâtiment appelé alors Musée archéologique Engel-Dollfus (actuel Musée de l'Impression sur Etoffes). Il est aussi à l'origine d'un musée privé d'archéologie à Dornach (1864-1882).

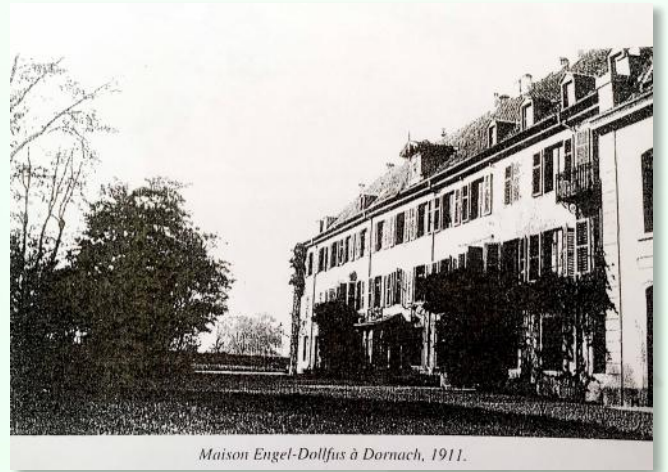
En granit poli, la tombe de Frédéric Engel-Dollfus est d'une grande sobriété et ne présente aucune décoration. Dans le dernier tiers du XIXe siècle, cette pierre fut souvent employée dans l'art funéraire, bien qu'elle soit difficile à sculpter.



Julie Engel
(photographie Adolphe Braun)



Le dispensaire Engel-Dollfus



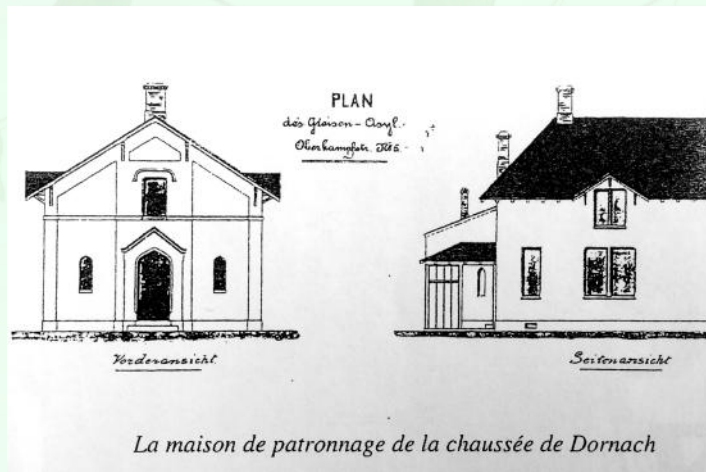
Maison Engel-Dollfus à Dornach, 1911.



École de dessin



École de filature et de tissage



La maison de patronage de la chaussée de Dornach