

Henri SCHWARTZ

1810-1891

industriel

REPERES FAMILIAUX

Epouse : Marie-Aimée Koechlin (1822-1896)

fille de Daniel Koechlin et Marie-Anne Ziegler

Mariage le 2 avril 1842

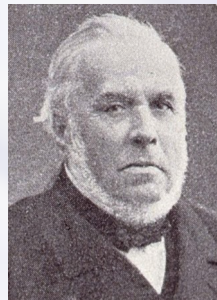
Enfants :

Ernest : 1843-1860

Fanny : 1844-1920

Henry : 1845-1895

Paul : 1854-1857



Sépulture

déposée dans les réserves du cimetière

BIOGRAPHIE

Henri Schwartz, a dirigé la filature de laine Schwartz, Trapp et Cie (voir ci-après)

Il fut membre de la Commission municipale en 1870, qu'il présida par la suite.

Extrait de TABLEAUX GENEALOGIQUES DE LA FAMILLE SCHWARTZ (1450-1924), par Ernest Meininger (1921)

Fondation en 1809, de la maison Schwartz, Lischy & Cie, toiles peintes, Grand'Rue à Mulhouse, et blanchisserie au Schlittweg.

Associés : Jérôme Schwartz, J.-J. Lischy-Schwartz, gendre de Jean-Bernard, et Ulric Landsmann-Vetter. En 1814, Jean-Bernard Schwartz entre comme associé dans l'établissement.

Edouard Schwartz-Schlumberger père figure parmi les associés de la maison Schlumberger, Koechlin & Cie, impression et filature, qui, en 1844, s'appelle Schlumberger Fils & Cie. La nouvelle raison sociale ayant pris à sa charge la fabrique Huguenin, Schwartz & Conilleau de la Mer Rouge. Edouard Schwartz fils devint associé de la maison Schlumberger & Cie et le resta jusqu'à son décès, en 1892.

Parmi les collaborateurs de S.F.C. figurait Henry Schwartz père, qui devint, en 1846, chef de la filature de laine Schwartz, Trapp & Cie.

L'établissement Risler, Schwartz & Cie, filature de laine peignée, créé en 1840, eut pour associés Jérémie Risler et Henri Schwartz. Celui-ci devint, de 1846 à 1870, associé à Edouard Trapp, le principal chef de la même maison, qui prit alors le nom de Schwartz, Trapp & Cie, C'est aujourd'hui la fabrique Gluck & Cie.

En 1843, Léonard Schwartz crée une fabrique de garanceux, sous son nom, associé à Gatti et Edouard Thierry-Mieg, que ce dernier continue seul en 1852.

L'établissement Schwartz, Huguenin & Cie, à la Mer Rouge, fondé en 1814, eut pour gérants : Gustave Schwartz, Louis Huguenin-Schwartz et s'appela en 1859, Schwartz & Huguenin, en 1861, Huguenin, Schwartz & Conilleau, dont Gustave Schwartz ne fait plus partie, et, en 1863, Huguenin, Schwartz, Conilleau & Cie. Parmi les associés de cette dernière raison sociale figure Edouard Schwartz qui, après la reprise de l'établissement par Schlumberger Fils & Cie, devint leur associé.

Gaspard Schlumberger & Cie, fondé en 1847, a compté parmi ses associés : Gaspard Schlumberger, Gustave Schwartz et Louis Huguenin.

La filature de laine peignée Reber, Schwartz & Cie fut créée, en 1871, par Frédéric-Jacques Reber et Henry Schwartz fils. Celui-ci devint, en 1877, le seul chef de la maison, qui prit alors la raison sociale : Schwartz & Cie, et s'associa, en 1888, Ernest Spoerlein. Cet établissement porte aujourd'hui le nom de Filatures de Laine Peignée, ci-devant Schwartz & Cie, Société anonyme.

La Filature de Coton Alexandre et Schwartz Frères fut créée à Remiremont en 1871 par MM. Alexandre Antuszewicz, Adolphe et Jules Schwartz. Les associés qui se succédèrent de 1889 à 1914 furent MM. Léon et Alfred Antuszewicz et Gustave Schwartz. Cet établissement a été transformé le 1er juillet 1914 en Société Anonyme par Actions, sous la dénomination des Filatures de la Madelaine à Remiremont.